

区域推进课程游戏化的**思与行**

常州市教育科学研究院

庄春梅

2020.4

课程游戏化：一个怎样的项目？



- **2014**年，省教育厅、财政厅颁发了关于开展幼儿园课程游戏化建设的文件，旨在贯彻国家方针政策，加快学前教育改革和深化幼儿园课程改革，克服小学化倾向，加强幼儿园内涵建设和质量提升。省教育厅每年评定**50**个课程游戏化项目园（一所建设园一所共建园，给予**40**万经费奖励）。**2014**到**2018**年，历经**5**年，全省完成**300**所省课程游戏化项目园建设。**2019**年全面推开。
- 配合省教育厅，常州市教育局每年评选**8**所幼儿园为市级课程游戏化项目园，目前省市课程游戏化项目幼儿园全市**40**多所。常州市共有**330**多所幼儿园，约占10%。

区域推进课程游戏化：行政牵头，教研发力



- 省教育厅依托南师大成立省学前教育研学中心，定期培训、调研视导、评估项目园课程游戏化开展情况。
- 市教育局基教处牵头，我们教科院负责教研培训指导推进，成立常州市课程游戏化共同体，组织现场教研、培训、研讨，辐射交流等一系列研究性活动。
- 从2014—2018年用五年时间区域分步推进分层指导，以点带面，以强带弱，2019年启动全面推进课程游戏化。
- **课程游戏化——质量提升的系统工程，牵一发而动全身！**

幼儿园需要一场深刻的教育革命



- 1. 小学化的前世今生
- 2. 为何以儿童为中心
- 3. 游戏带给儿童什么
- 4. 创造力是怎样来的
- 5. 重新定义幼儿教师
- 6. 幼儿园教育的重构



? 思考与追问

- 1. 儿童是怎样学习的？
- 2. 儿童、游戏、课程有怎样的关系？
- 3. 教师如何提供环境条件和利用资源开展游戏？
- 4. 自主游戏中教师如何观察、支持与引导幼儿？
- 5. 教研力量如何有效介入游戏现场开展真研究？
- 6. 常州市级层面如何全面推进课程游戏化实施？

领会国家学前教育的纲领性文件



- 《**幼儿园教育指导纲要**》：
 - 幼儿园教育应尊重幼儿的**人格和权利**，尊重幼儿**身心发展的规律**和**学习特点**，**以游戏为基本活动**，保教并重，关注个别差异，促进每个幼儿富有个性的发展。
- 《**幼儿园工作规程**》：综合组织健康（体育）、语言、社会、科学（数学）、艺术（音乐和美术）领域的教育内容，**以游戏为基本活动**。幼儿每天在园**游戏时间**不少于**3小时**，**户外活动时间**不少于**2小时**，**户外体育活动时间**不少于**1小时**。
- 《**3—6岁儿童学习与发展指南**》：**理解幼儿的学习方式和特点**，重视幼儿的**学习品质**。通过直接感知、实际操作、亲身体验获得发展，严禁“拔苗助长”的超前教育强化训练。

幼儿学习特点



《3-6岁儿童学习与发展指南》

直接感知

实际操作

亲身体验

幼儿学习内容：不是学科知识体系，而是生活经验体系。
幼儿学习过程：是情境性、体验性，综合化、游戏化的。

注重培养学习品质：好奇、主动、坚持、注意、
(全球公认) 反思、解释、想象、创造

——早期教育：不是灌输知识，而是培养学习品质

儿童—游戏—课程三者关系



在游戏中重新认识儿童：从“儿童是一个无知无能等待教育的容器”转变为“儿童是一个主动能动的学习者”。

• ——**儿童立场：不是一张白纸，而是一颗种子！**

用游戏精神重塑教育观：从“教师是真理的掌握者，要把知识教给孩子”转变为“教师是童年的守护者，要发现理解儿童学习，陪伴支持儿童成长”。

• ——**游戏精神：自由、自主、创造、愉悦！**

从游戏切入改造原课程：从“依赖教材、注重集体教学、强调规范统一”转变为“关注幼儿、关注生活、关注游戏、关注经验，追随儿童身心发展需要规划和生成幼儿园的教育活动”。

• ——**课程理念：做中学玩中学，一日活动皆课程！**

课程游戏化：“化”在哪里？



- 课程游戏化——化在观念上；（儿童本位）
- 课程游戏化——化在环境里；（互动材料）
- 课程游戏化——化在资源里；（资源利用）
- 课程游戏化——化在生活中；（习惯养成）
- 课程游戏化——化在活动中。（课程整合）

教研的力量在哪里伸展？

LOGO

教研工作的定位

三“有”

有心
有序
有效

三“不”

不折腾
不盲从
不懈怠

三“实”

直面实际问题
扎实教研过程
追求活动实效

三“研”

研究儿童
研究课程
研究游戏

三“促”

促进儿童主动发展
促进教师专业发展
促进园所内涵发展

教研的点、线、面、体

2014年，从**儿童本位理念** 和 **区域活动设置**入手

2015年，从**课程资源利用** 和 **户外体育游戏**入手

2016年，从**区域游戏材料** 和 **生态自然环境**入手

2017年，从**游戏现场现察** 和 **建构游戏专题**入手

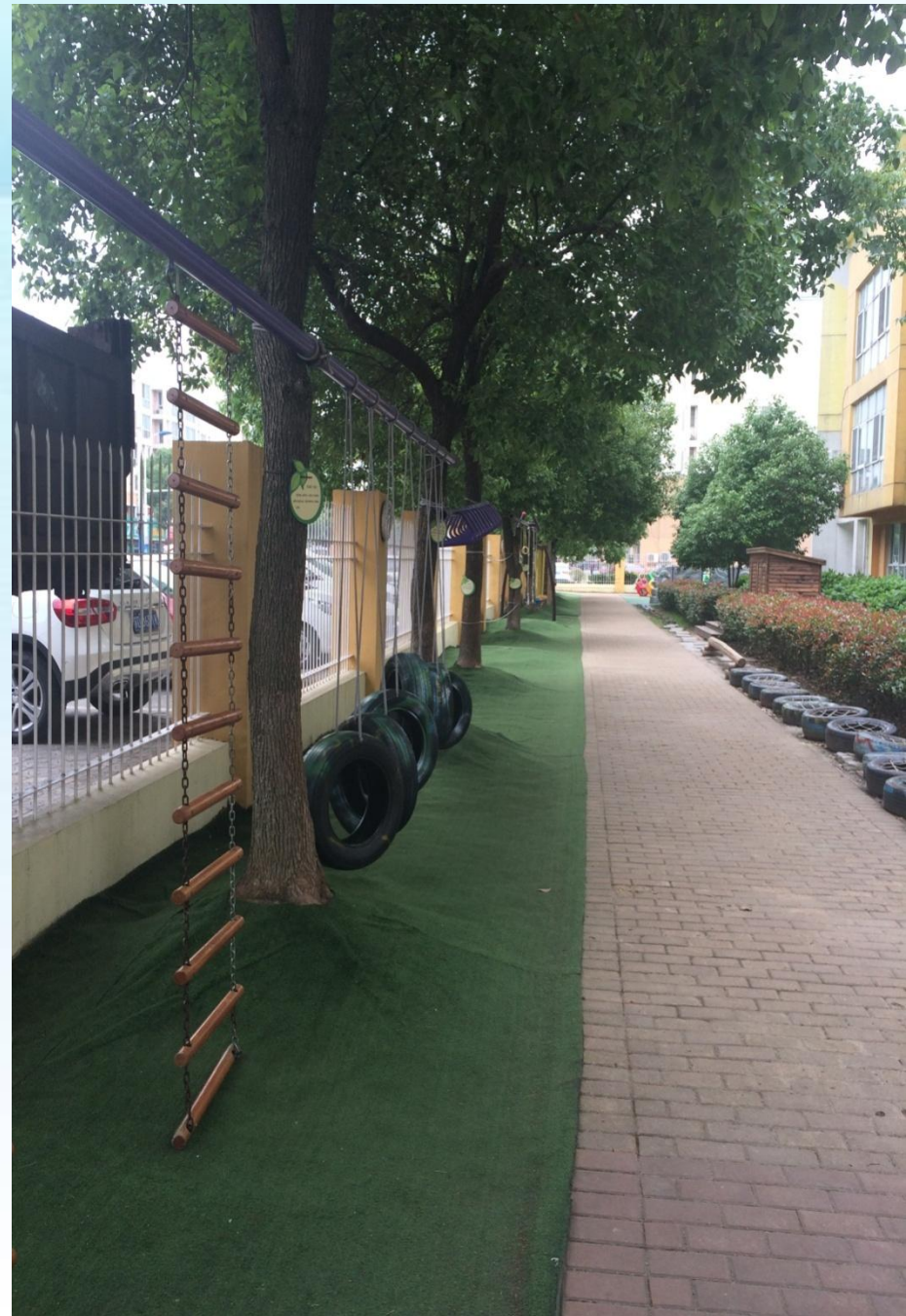
2018年，从**绘本资源探析** 和 **沙水游戏专题**入手

2019年，从**课程案例审议** 和 **科学游戏专题**入手

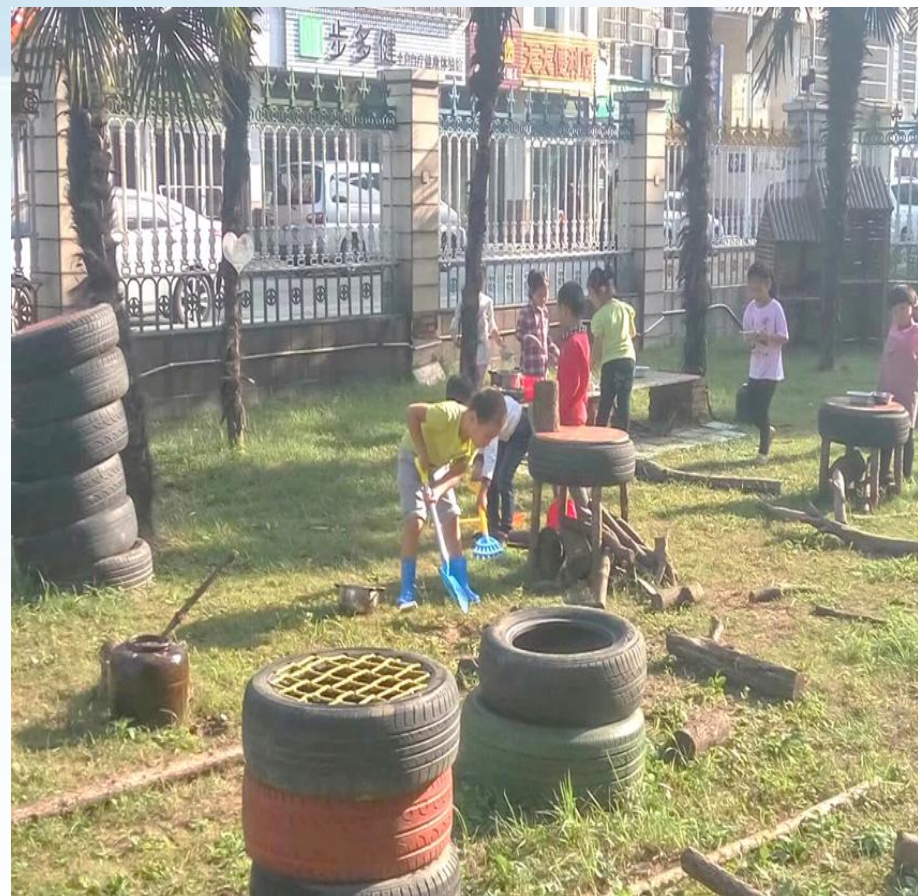


掀开户外环境游戏化改造的热潮









因地制宜，体育活动材料多元、形式多样



**从“被保护”到“想挑战”，
幼儿的运动潜能被不断激发**



挖掘自然、生活资源，丰富游戏材料



STEM基于解决问题的综合学习 (科学、技术、工程、数学)



探索种子的秘密



室内环境区域化游戏化





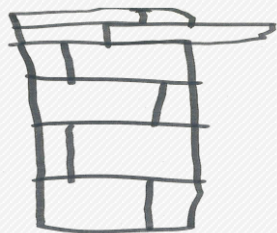
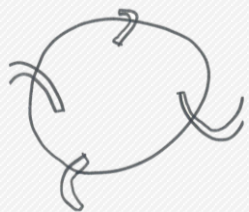
科学探究游戏



常州市建构游戏微视频评比



幼儿探索转角解决办法



研究教师游戏观察分析路径

(从备教材转向观察幼儿)

- **行为观察：**玩什么？怎么玩？
 - (了解兴趣)
- **行为分析：**在什么水平上玩？
 - (已有经验)
- **发展判断：**可能的发展是什么？
 - (新的经验)
- **支持策略：**教师需要做什么？
 - (建构经验)
- **游戏中幼儿的行为表现**
 - ——在干什么？发生怎样的学习
 - **行为涉及什么经验**
 - ——相关经验和关键能力
 - **行为涉及的经验水平和认知冲突**
 - ——需要探究和解决的问题
 - **推进发展的可能性**
 - ——产生深度学习和情感体验

现场教研：自主游戏的观察与支持



45分钟分组进班定点观察



1小时小组讨论10分钟大组交流

教研的面——园所分类推进

项目园实验园

教研活动依靠项目园实验园（举办现场展示会）

实验园
激活

乡镇园
提优

民办园
关注

薄弱园
带动

乡镇园、特色园

教研活动重心下移至乡镇园、特色园（专题研讨）

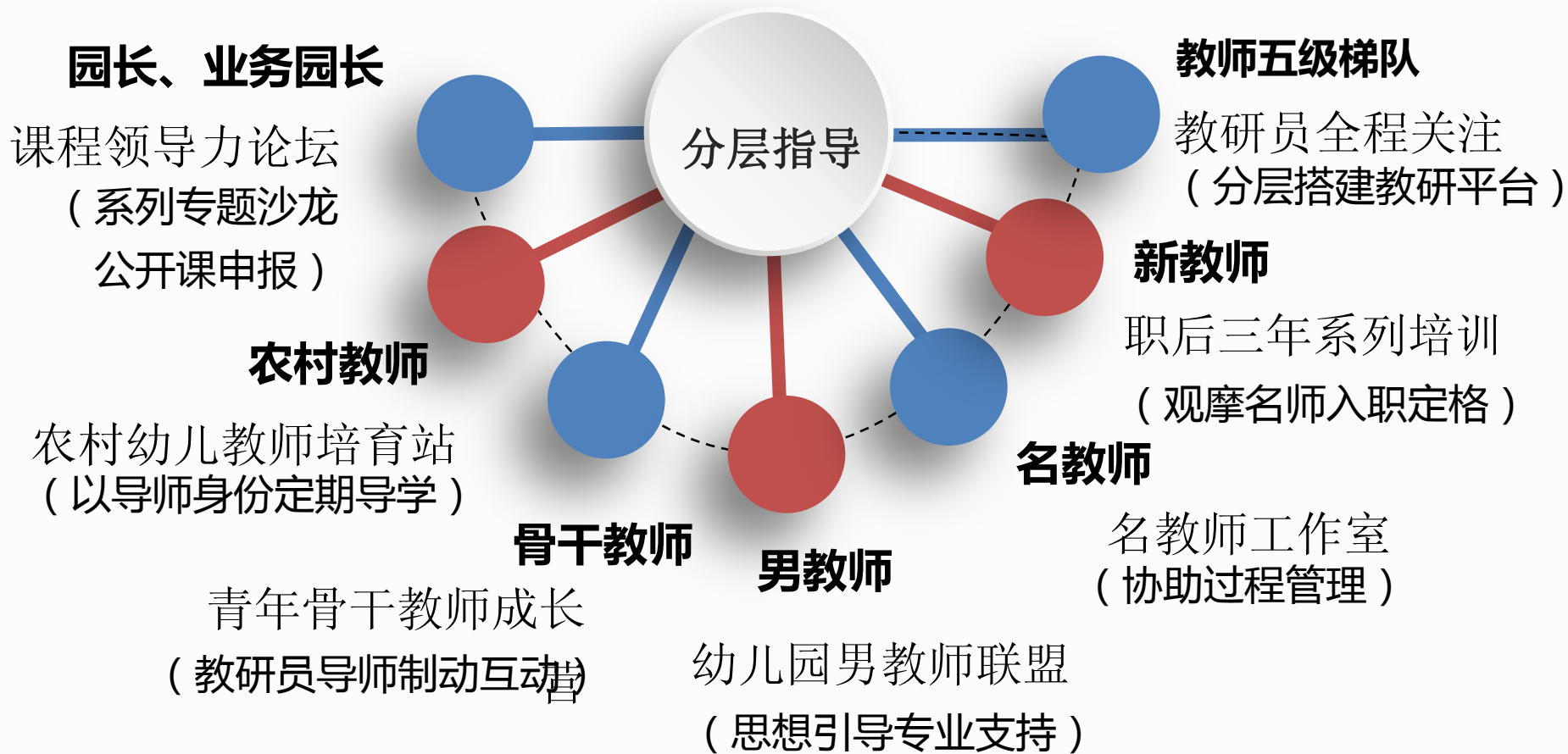
民办园

教研活动关注民办园（民办园联校教研，民办园教师公开课、评优课单列）

薄弱园

教研活动触及薄弱园（按需设计送教送培，结对帮扶）

教研的面——教师分层指导



着力引领：拓展游戏通道，丰厚课程资源



课程游戏化背景下，我们教科院主抓几个引领性课题和子项目，每学期聚焦一些关键问题重点突破。结合全市性的大教研，引导互动研讨交流，创生课程游戏化的实践策略，形成了丰富的**课程资源库**。（环创类、主题类、科探类、绘本类、建构类、体育游戏类、民间游戏类、创意美术类）

《本土化主题活动课程资源开发》

《幼儿科学探究活动生活化系列化研究》

《幼儿园课程游戏化环境创设》

《区域游戏中的儿童观察与指导》

《幼儿绘本资源运用与游戏拓展》

《园际互动的课程审议》……………

《STEAM主题活动设计与游戏化实施策略》

以教研联盟共享园所文化，烹饪童年游戏



以教研联盟的方式，在市级层面开展联校教研和园际互动。坚守儿童立场，转变行为方式，促进多维互动和深度对话，孕育园所文化。

聚焦游戏的研究，培育鲜明特质的园所文化和课程形态。

银河幼儿园“基于童心解读的支持性课程”“野趣体育混龄游戏”；红溪幼儿园“开放性主题课程”；东青幼儿园“手指游戏”；潞城、茶山“民间游戏”；新桥幼儿园“快乐动手”；武进机关幼“主题性区域游戏”；龙虎塘幼儿园“乐享节日文化”；刘海粟幼儿园“拙趣美术”；华山幼儿园“儿童食育工坊”；鸣珂巷宝龙幼“混龄教育”；薛家幼儿园“创意戏剧游戏”；溇湖科技幼“STEM系列探究”；西林幼儿园“亲自然探究课程”；怀德幼儿园“请触摸博物主题课程”；北港幼儿园“创游绘本”；金坛实验幼儿园“思维游戏”……

课程游戏化实施的困境与推进难度



- **办园体制：公办园（教育部门办园、区属集体办园、乡镇或街道办园）**
- **普惠性民办园、高收费营利性民办园**
- **非法办园（取缔不了）**
- **0—3岁早教中心**
- **幼师队伍：大缺口、低门槛；年青化、非专业；流动性大、女性化多**
- **编制问题不解决，优秀教师进不来**
- **办园质量：区域差异、园所差异；园长的领导力差距**
- **幼儿园数量快速扩张，教师参差不齐**
- **外来人口子女增多，入园问题解决不了……**

童年宝贵，不可重来.....



推行科学早教，烹饪适合儿童的课程。以游戏的方式让孩子在幼儿园度过快乐而有意义的童年！努力使幼儿学得有趣一点、好玩一点，生动一点，这是幼儿园课程改革的初衷和使命！

