



中小学新冠肺炎疫情 常态化防控工作方法



中国学生营养与健康促进会学校卫生分会
北京大学儿童青少年卫生研究所教科研基地

黄思哲 2020年5月10日



目 录

01

工作目标

02

每日常规工作介绍

03

重要节点工作介绍

04

关键环节工作介绍

05

结语

工作目标



防止疫情输入校园

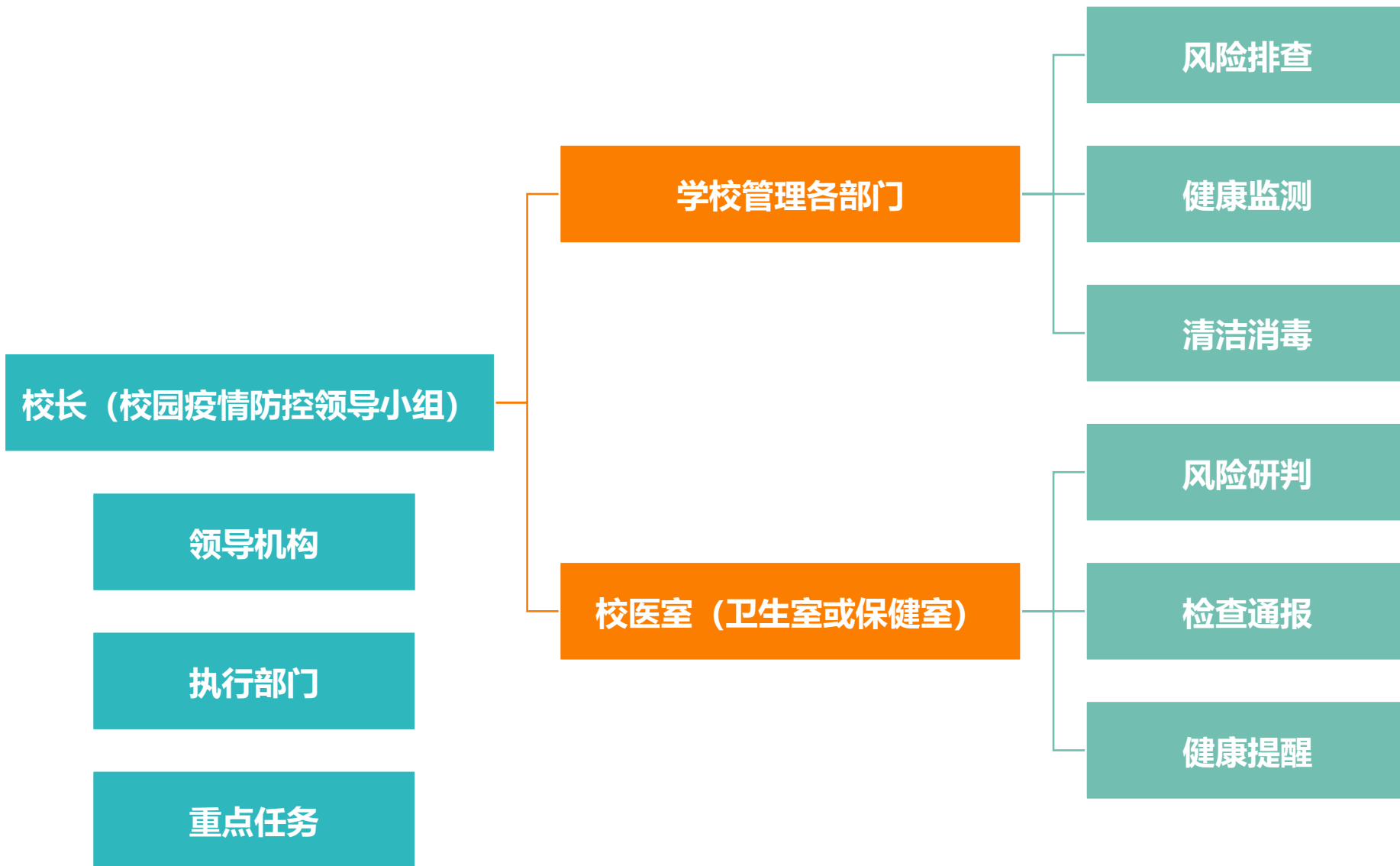


防止校园聚集性疫情发生和扩散



防止校园涉疫负面舆情迁移和演化

学校常态化防控组织架构和任务分工





校医室（卫生室或保健室）的职责和定位

- 1.校医院、医务室等工作人员应发挥**专业技术保障**作用，支持学校制定实施疫情防控方案、突发疫情应急预案、对接联系疾控机构、医疗机构，做好**桥梁纽带**。
- 2.负责学校卫生设施管理、卫生保障、**监督落实**等工作。
- 3.**组织**校内外出就医人员、因病缺勤人员的**闭环管理**。
- 4.充当校长的防疫**参谋和助手**。

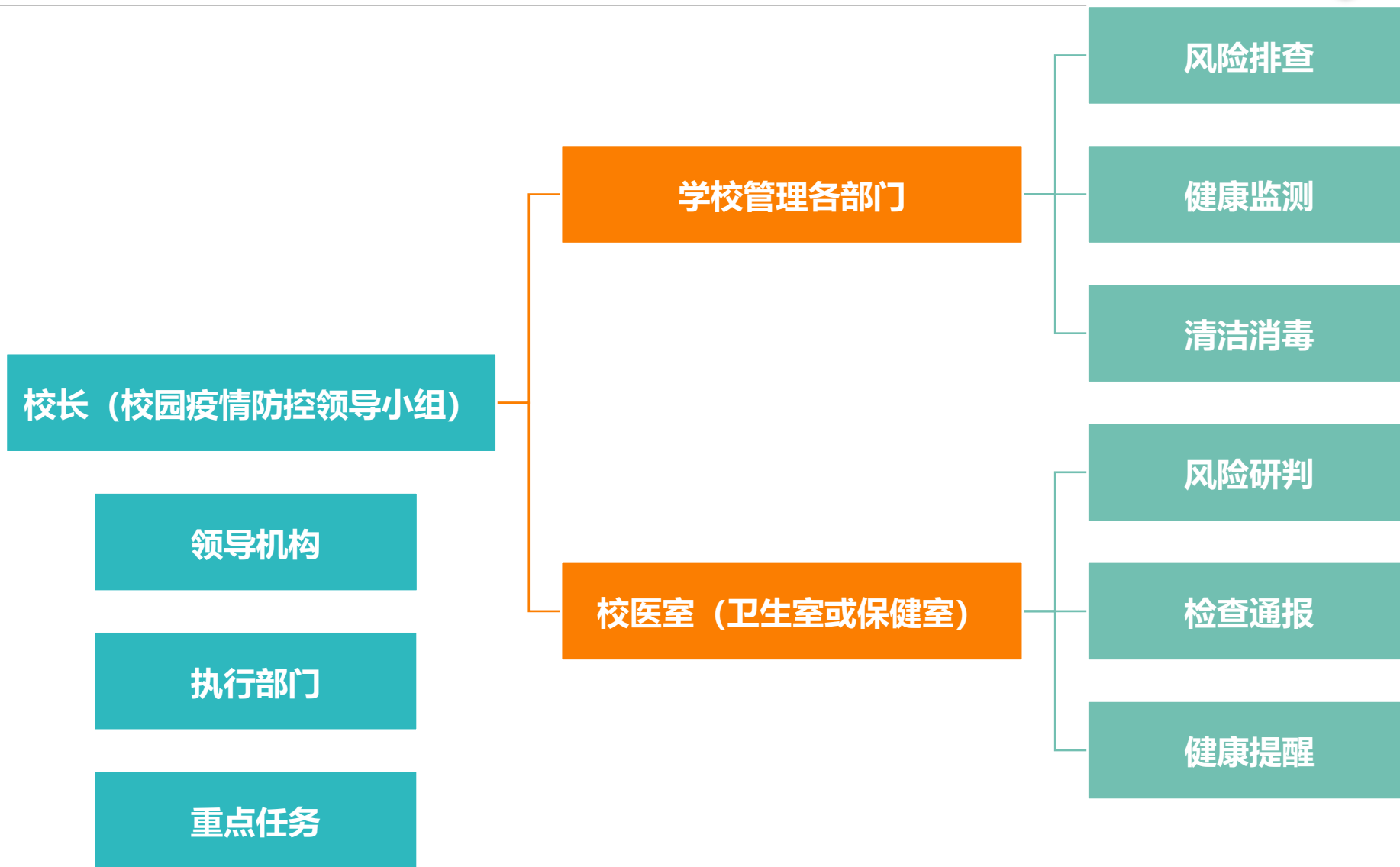


中小学新冠肺炎疫情常态化防控 每日常规工作介绍

/01



学校常态化防控组织架构和任务分工



每日排查工作内容和分工——校外人员





每日排查工作内容和分工——校外人员

门卫室、后勤安保部门是守好校门关的第一责任人。**一旦发现异常情况，马上报告所在社区。**

课后服务工作人员、食堂送货人员、基建装修工人等按属地要求（近14天未到过市外、24小时或48小时核酸结果阴性）进行相关报备和查验，尤其是要强调每天健康自查上报到所属工作机构，确保进校安全。



每日排查工作内容和分工——师生员工及同住人

各部门负责人、各班主任是防疫网格化管理的第一责任人。



是否前14天到过境外、中高风险地区，或到过涉疫重点场所与阳性个案有时空交集的情况



是否外出到外市、外省的情况（对跨市通勤人员加强排查）



是否及时向社区、学校报备涉疫旅居史、核酸检测结果等情况

一天不漏、不漏一人、一人一案、一跟到底。

“五本台账” + “四个台账”

返校前，师生健康状况和旅居史排查，及时动态更新 **“五本台账”**

1. 家在中高风险地区所在地市和省外陆地边境口岸城市师生台账；
2. 中高风险地区所在地市和省外陆地边境口岸城市旅游探亲师生台账；
3. 14天内从中高风险地区所在地市、报告本土病例地市、省外陆地边境口岸城市返校的师生台账；
4. 出省师生人员旅居史台账；
5. 省内外市师生人员旅居史台账。

切实做到底数清、情况明，确保师生安全返校。

“五个台账” + “四个台账”

返校后，建立“**四个台账**”，做到“一人一案”，落实动态跟踪管理。

1.建立师生及其共同生活居住的家庭成员、相关人员的涉疫风险信息和核酸检测、疫苗接种状况等信息档案，做到“一人一台账”。

2.发生疫情后，建立现在封控区和管控区、暂不能返校的师生员工台账，做到底数清、情况明，并保持密切联系，做好解释沟通，妥善调整相关人员线下办公(教育)安排，并落实线上办公(教育)的保障。

3.发生疫情后，建立14天内有封控区和管控区旅居史的师生台账，配合属地严格落实“四个一”健康管理。

4.建立疫情相关人员台账，明确确诊病例或无症状感染者、密切接触者和次密切接触者等住院治疗、集中隔离医学观察、居家健康观察人员台账，做好人文关怀。

每日监测工作内容和分工——学生的晨午（晚）检



1、各班班主任为本班学生健康检查和报告第一责任人，班级指派健康委员负责本班学生的晨、午、晚检工作。

2、由健康委员协助班主任对每位学生进行观察、询问，了解学生健康状况及出勤情况。做到“一量、二看、三问、四追”（一量：量体温；二看：肤色有无皮疹；三问：有无发热、咳嗽、腹泻、呕吐等不适症状；四是同时对于因病缺勤的学生，班主任进行追踪，并将病因及进程详细记录在监测平台上）。发现传染病可疑情况及时报告校医室。

3、晨午晚检时间：早读前；午检时间：下午第一节课下课课间；晚检时间：晚修第一节课下课课间。

4、上报时间：健康委员将异常情况记录下来，及时报告至班主任，班主任分别于9:30、15:00、20:00前通过监测平台上报。



学生及教职工在家完成晨检，无症状者方可返校；
所有人员进校门前一律测量体温

体温正常入班学习
体温异常或有其他疑似症状

班主任加强晨午（晚）检
无家长接送
有家长接送

体温异常或有其他疑似症状
劝返、嘱及时就医并按医疗机构指引处理班主任登记报晨检

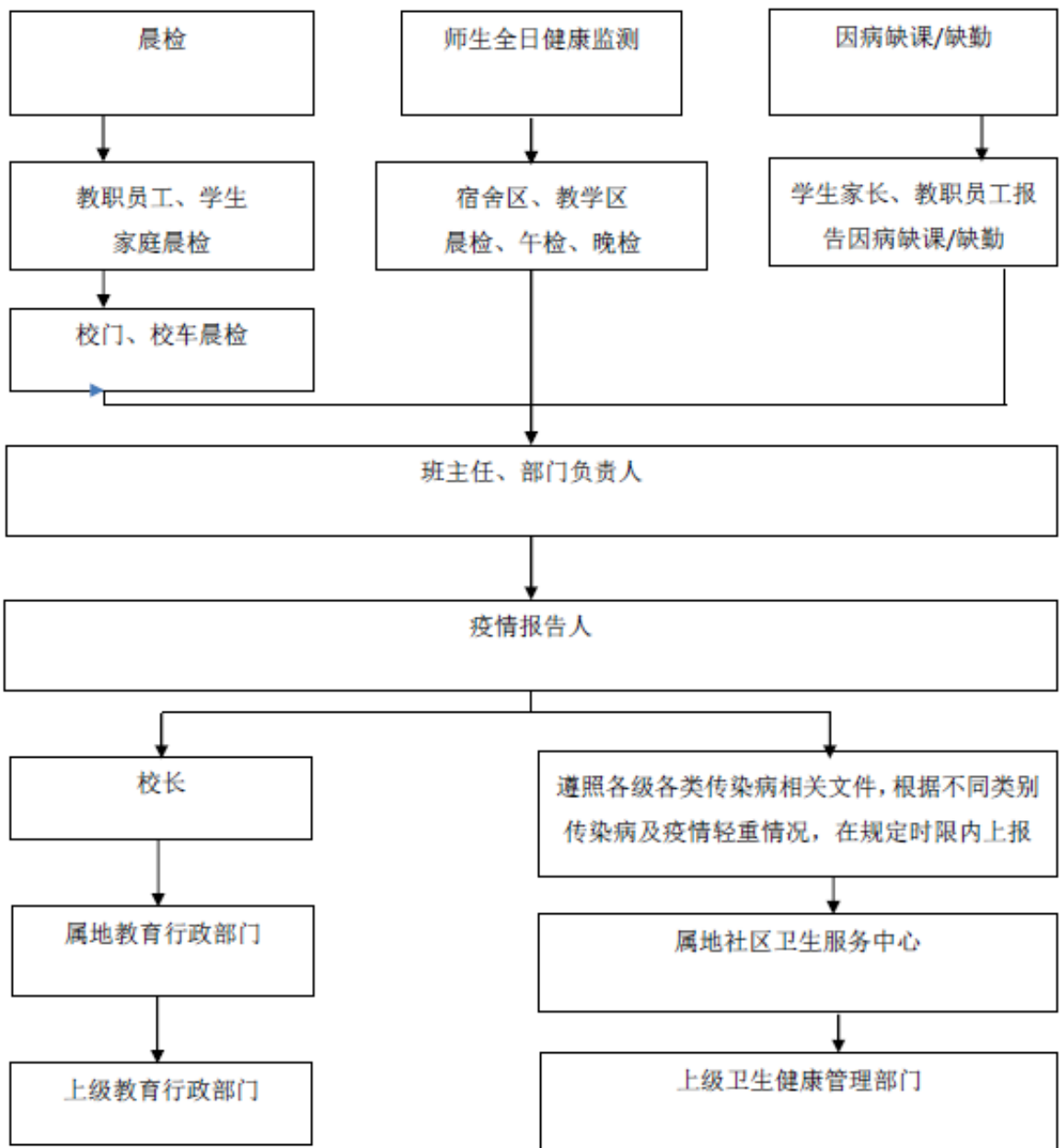
嘱学生立即佩戴医用外科口罩并转移至临时观察区等候
电话通知家长

询问 14 天内有无涉疫地区旅居史或有确诊、疑似病例接触史等

无
有

家长接回家并及时就医
打 120 通知派车接诊
属地社区卫生服务中心
分管主任和校长
校医登记 报晨检
属地疾控
属地教育行政部门

及时做好校园消毒、通风，重点消毒病例所在班级



每日消杀工作内容和分工



常通风

- 自然通风为主
- 每日开窗至少3次
- 每次不少于30分钟
(晴朗天气、室外温度适宜的条件下宜多开窗通风)



勤消毒

- 电梯、厕所等高频次使用公共设施，每2小时消毒一次
- 空调使用前要全面清洁消毒并定期清洁消毒，使用空调时要注意开窗
- 桌面、台面、地面等物体表面清洁消毒做到每天一次
- 含氯消毒剂按照说明书现用现配，不可与“洁厕灵”混用



校园内 如何安全收寄快递？



尽量避免接收来自疫情高风险地区，以及国内中高风险地区的物品，提高防护意识

1 做好防护

- 戴口罩、一次性手套，建议准备75%酒精、医用消毒湿巾等

2 减少接触

- 错峰取件，快递人员不进校，尽可能采取无接触式收取快递如需当面签收，请与快递员保持安全距离

3 包装消毒

- 安排专人进行二次消毒，拆件时全过程避免用手触摸口、眼、鼻；可以使用含氯消毒剂、75%医用酒精或消毒湿巾对外包装进行擦拭消毒

4 清洁手部

- 处理完包裹后，及时在流动水下用肥皂洗净双手，或使用手消毒剂消毒双手

5 专人管理

- 公文类邮件快件应安排专人接收，相关人员纳入重点人员进行管理

校医室：风险分析的工作内容和对策



发热学生离校就医温馨提示

- 1、学生离校后应立即前往发热门诊就诊，就诊途中需全程佩戴口罩，避免乘坐公共交通工具，建议开私家车前往发热门诊。
- 2、就诊后及时向医务室或班主任反馈诊断结果。
- 3、普通发热学生应退热（体温 $<37.3^{\circ}\text{C}$ ）并稳定，无明显症状 48 小时后才能返校，返校时提供就诊医院的疾病诊断证明书及核酸证明。
- 4、返校后第一时间，请到医务室核查体温。
- 5、实验中学医务室电话：13346497192（微信同号）。

附：中山市各镇区发热门诊地址（背面）

返校回执

姓名： 性别： 年龄： 班级：
状：体温（ ） 皮疹（ ）其它（ ）
见：复课（ ）， 继续隔离（ ）
医生： 日期：20 年 月 日

对策：及时发现异常，及时上报和处置，对涉疫个案闭环管理，及时向师生、家长发出健康提醒。



校医室：督促检查的工作内容和分工

镇南小学课室环境卫生情况检查记录（ 年 月 日）

班 别	通风情况	光线情况	学生坐姿情况	学生写姿情况	学生晨、午检 落实情况	清洁卫生、消毒 落实情况	备 注
一（1）							
一（2）							
一（3）							
一（4）							
一（5）							
一（6）							
一（7）							
一（8）							
二（1）							
二（2）							
二（3）							
二（4）							
二（5）							
二（6）							
二（7）							

学校行政领导、校医室共同负责，每日、每周、每月检查侧重点可不同，及时查漏补缺，发现问题及时校内通报，立行立改。

校医室：健康提醒的工作内容和分工



由校医室制定，主管领导审核，各部门发布到各工作群，学校自管媒体发布，做好家校宣传。

定期组织校内教职工全员培训。



中小学新冠肺炎疫情常态化防控 重要节点工作介绍

/02



特殊时期的疫情防控工作



1.开学前后（返校前14天健康打卡，尽早返回居住地，按属地要求做好核酸检测等健康管理）

2.节假日（周六日）前后

3.中高考前后

放假前要做好外出报备等宣传引导，假期中要加强行程和健康状况随访，返校前要发布返校指引，返校后要认真查验排查。

校内突发涉疫情况的处置



需提供给疫情指挥部门的人员及相关台账清单（参考）

- 1、学生花名册、教职员工名单（包括保安、保洁、厨工等）；
- 2、教学楼、宿舍楼分布图、各班级教室座位表、课程表、各寝室人员名单等；
- 3、开展师生健康监测资料，特别是近期晨午检个案资料、预警情况、疫苗接种等；
- 4、近期开展聚集性活动的情况资料，能展示病例学生校内活动轨迹的视频监控资料；
- 5、近期学校外来人员进出登记表；
- 6、各条线路校车乘坐人员名单。
- 7、特殊人员（考生、孕产妇、肾透析患者、慢性病用药需求病人、心理疾病、残疾人、半自理或无自理能力人员等人群）名单。

对接联防联控机构联系人台账（参考）

序号	学校部门台账				对接部门/专班部门			
	部门	联系人	职务	联系电话	部门	联系人	职务	联系电话
1	校领导（示例）	张三	校长	12345678912	**镇卫健局	李四	局长	98765432112
2	医疗保障组							
3	消毒组							
4	安全后勤保障组							
5	信息联络组							
6	宣传和心理疏导组							
7	学生管理组							
8							



核酸检测定期抽测的侧重点（参考）



1.学校开学前期，学校卫生保健、安保、保洁、食堂、校内快递收发、校车司机等重点岗位人群全员完成一次核酸检测，每学期的定期抽检也应涵盖上述人员。

2.近期有发热等新冠肺炎十大症状，或同住人经常外出（跨市通勤）、同住人在高风险岗位工作（属重点人群）的师生，优先抽检。

3.优先抽检的学校：国际学校等重点学校，在口岸，入境人员隔离酒店，跨境司机接驳点、作业点、居住点，进口冷链物品仓库，港澳渔船码头，火车站，省际公共汽车站，定点医院等重点单位周边三公里范围内的学校。



核酸检测定期抽测的侧重点（参考）



4.学期中，根据疫情动态，调整抽检频次；每次抽检覆盖所有类型学校的所有学段师生。

市内近7天有报告本土疫情，各区按照每天完成不少于师生员工人数20%进行抽检，每周覆盖全体在岗在校师生员工。

市内近三个月有报告过本土确诊病例，各区每周完成不少于师生员工人数20%的抽检。

市内近三个月未报告过本土确诊病例，各区每周完成不少于师生员工人数10%的抽检。



核酸检测定期抽测的侧重点（参考）



某寄宿制学校选取原则（学生）：每次核酸检测对象应覆盖到本年级全部班级，各班**以宿舍为单元**选取学生参与。如初一级抽检人数为80人，即每班5人，从初一1班的5个不同宿舍中各抽取1人参与检测，未抽取到的宿舍或同宿舍其他人参加下轮核酸检测。

选取原则（教职员工）：每次核酸检测对象应覆盖到本年级、部门全部办公室，各年级、部门**以办公室为单元**选取教职员工参与。如初一级抽检人数为6人，有5个办公室，即每办公室抽取1-2人，合计共6人参与检测，未抽取到同办公室其他人参加下轮核酸检测。



中小学新冠肺炎疫情防控 关键环节工作介绍

/03



做好个人防护



低风险暴露人员（不与涉疫风险人员或者物品直接接触的，如打电话、信息录入人员等）：佩戴一次性外科口罩，原则上每4小时更换一次，口罩弄湿或弄脏后，应及时更换。

中风险暴露人员（参与涉疫风险人员排查，如协助送餐、送货或协助体温监测的人员等）：佩戴一次性使用外科口罩、一次性手套，穿工作服或隔离衣。必要时佩戴医用防护口罩。口罩弄湿或弄脏后，应及时更换。工作结束后，及时更换口罩、工作服或隔离衣，并进行手卫生。

做好个人防护



高风险暴露人员（与涉疫风险人员有近距离（小于1米）接触的工作人员，如协助转运、核酸采样、流行病学调查等人员）：佩戴医用防护口罩、一次性手套，一次性工作帽，穿工作服或隔离衣，戴防护面屏，必要时穿防护服和防水靴套。



核酸检测 需注意

遵守提示
佩戴口罩
间隔一米
配合采样
减少交谈
尽快离场



广州医科大学附属市八医院感染科首席专家蔡卫平提醒：排队做核酸时大家不要太多交谈，尤其是不能大声说话，落座采样做核酸时呼气，特别是深呼吸和咳嗽，都是有传播风险。

防 / 疫 / 抗 / 疫 / 不 / 容 / 忽 / 视

做好疫情上报



各级各类学校接到师生（含留校和离校师生）新冠肺炎确诊病例、疑似病例、无症状感染、密切接触者情况报告时，应在2小时内向属地疾控机构和主管教育行政部门进行初次报告。

涉疫学校每天执行零报告和日报告制度，疫情变化信息和防控处置情况要及时报告，直至应急响应终止。

提醒：校内前期排查要注意工作方式方法，报告信息要准确及时，与属地疾控机构的信息口径保持一致。



做好宣传教育



中山市教育和体育局

每个人都是抗疫战士① | 校长22小时抗疫实录

中山市教育和体育局 2022-03-22 17:30

新冠病毒疫情形势牵动着每一个人的心。疫情来临时，有这样一群人，他们不辞辛劳，积极响应动员，迅速进入战斗角色；他们坚韧不拔，坚守岗位，奋战在防疫第一线；他们勇敢坚定，始终陪伴在孩子们周围，摸底排查，疏导教育，作为疫情负责人，在疫情面前，践行初心使命，尽心尽力为疫情防控工作作出积极贡献。

3月13日凌晨

中山市沙溪镇发现1例新冠肺炎无症状感染者，我市教育系统疫情应急响应到哪里，抗疫战场就在哪里……

接到疫情通知启动应急预案。

5:45

中山市教育和体育局

每个人都是抗疫战士② | 安全办主任21小时抗疫实录

中山市教育和体育局 2022-03-23 21:07

抗疫战士

安全办主任21小时抗疫实录

新冠病毒疫情形势牵动着每一个人的心。疫情来临时，有这样一群人，他们不辞辛劳，积极响应动员，迅速进入战斗角色；他们坚韧不拔，坚守岗位，奋战在防疫第一线；他们勇敢坚定，始终陪伴在孩子们周围，摸底排查，疏导教育。

对于学校各防疫小组负责人，疫情就是命令，防控就是责任。勇于承担，筑牢全校师生的健康安全防线！



收到本班学生涉疫通知，启动应急预案。

中山市教育和体育局

每个人都是抗疫战士③ | 班主任22小时抗疫实录

中山市教育和体育局 2022-03-24 20:00

新冠病毒疫情形势牵动着每一个人的心。疫情来临时，有这样一群人，为了守护孩子们的健康和安全，他们不辞辛劳，积极响应动员，迅速进入战斗角色；他们坚韧不拔，坚守岗位，奋战在防疫第一线；他们勇敢坚定，始终陪伴在孩子们周围，摸底排查，疏导教育。

抗疫一线的“战场”上，班主任是义无反顾的抗疫先锋，在自己的“阵地”上身兼数职，充分发挥服务、宣传、教育、引领、疏导的作用，始终牢记肩上的责任，和孩子们风雨同舟，共抗疫情。

抗 疫 实 录

5:45

做好应急演练



- 1.开学前，组织返校演练，发动防疫抗疫准备。
- 2.返校后，开展突发涉疫不同情形下的多场景演练、全流程演练、分类分级演练，训练应对反应能力，检验联防联控机制。
- 3.学期中，定期加强实境演练、桌面演练，积累实战经验，将应急流程措施内化为行动习惯。
- 4.演练前有研判，演练中有督导，演练后有反思，形成应急应对的灵活战术。

中山市学校新冠肺炎疫情处置桌面演练场景框架

一、桌面推演环节

情景一：A学校处于中风险地区所在地市，学校11月1日周一凌晨三点接到属地卫生健康部门通报，从外地返回中山人员张大辉（居住在与A学校同一个社区）鼻咽拭子新冠核酸检测结果为阳性。其儿子张小辉，15岁，为A学校高一（1）班学生张小辉，被判定为密切接触者。学校立即启动应急响应。周一上午9时，张小辉鼻咽拭子新冠核酸检测结果为阳性。经市指挥部研判，A学校所在区域划分为封控区，封控区内，学校实施全封闭管理，第一阶段人员足不出户，服务上门；后续阶段逐步调整管理措施。

【封控第1天】

- 问题1：学校如何启动应急响应机制？请校长回答。
- 问题2：学校如何先行处置，前期排查、隔离密接等相关涉疫风险人员？请分管副校长回答。
- 问题3：为顺利开展流行病学调查和疫情处置工作，疾控部门需要学校快速提供师生员工有关台账，学校应该提前准备的台账有哪些？请信息联络组回答。

- 问题3：如何有序组织学生下楼活动？请分管副校长回答。
- 问题4：班级有部分学生没有手机等通讯工具，非常想念家人，班主任该如何处理？请班主任代表回答。
- 问题5：很多家长担心孩子吃不饱，非常迫切想见孩子，并提出给孩子送汤送饭等要求，学校该如何处理？请学生管理组回答。
- 问题6：社会上出现“班主任没有和高中生的学生保持联

问题4：属地疾控部门排查出的同班级同宿舍同轨迹密切接触者，需要立即转运到集中隔离点，学校如何协助组织转运？请医疗保障组回答。

问题5：属地疾控部门到校后进行涉疫人员排查，要求提供前七日到校人员名单及有关人员活动轨迹，学校如何配合提供材料？请信息联络组回答。

问题6：封控期间，学校该如何组织安排师生进行全员核酸检测？请分管副校长回答。

（备选）问题7：封控期间，对于滞留在校内的校外人员，该如何妥善地处置？请分管副校长回答。

问题8：有家长投诉，学校未及时提供早餐给学生，如何做好家校沟通，避免负面舆情发酵？请宣传和心理疏导组回答。

（备选）问题9：封控期间，部分在防控区域外居住的学校行政及教师未返校，导致学校教育教学和防控工作人手不足，学校该如何处置，请校长回答。

问题10：属地疾控部门到校后，进行风险区域划定、管控，学校是否能提供围栏等物资保障，请后勤安全保障组回答。

问题11：学校在现阶段应该怎样开展抗原检测？

【封控第2-7天】

问题1：解封后，怎样组织复学第一课，做好师生思想引导，弘扬抗疫精神，强调个人和公共健康责任，积极减少和预防疫情防控对学生教育的负面影响？请分管副校长回答。

问题2：解封后，怎样对学校环境进行清洁消毒和卫生巡查，及时发现和整改潜在风险？请后勤安全保障组回答。

问题3：解封后，怎样对隔离期满的师生返校做好健康管理？请医疗保障组回答。

问题1：封控期间，宿舍区如何实行网格化管理？请校长回答。

问题2：有几位老师在教师宿舍出现呕吐腹泻症状，学校该如何处理？请医疗保障组回答。

（备选）问题3：封控期间，如何安排线上教育教学活动？请分管副校长回答。

问题4：封控期间，如何合理安排学生学习、娱乐、作息？请分管副校长回答。

（备选）问题5：封控期间，学生每天运动范围小，缺少运动，如何引导师生加强运动、睡眠？请分管副校长回答。

问题6：学校如何做好校内餐饮、生活物资等服务保障？请安全后勤保障组回答。

（备选）问题7：学校饭菜锅炉突然坏了，全校面临无法开餐的困境，学校该如何处理？请安全后勤保障组回答。

（备选）问题8：封控期间，食堂厨师生隔离未能到岗，学校该如何处理？请安全后勤保障组回答。

（备选）问题9：物资供应商因无通行证导致无法进校，学校该如何处理？请安全后勤保障组回答。

问题10：一名患有高血压的老师靠每天服药控制血压，但该老师的高血压药物已经吃完了，学校该如何处理？请医疗保障组回答。

二、现场提问环节

- 问题1：各学校该如何组织师生员工入校前健康自查？
- 问题2：家庭出现发热师生员工病例该如何处置？
- 问题3：在入校检查时和校内健康监测时，发现有发热、乏力、干咳、嗅（味）觉减退、鼻塞、流涕、咽痛、结膜炎、肌痛和腹泻等症状的师生员工，学校该如何处理？
- 问题4：在入校检查时发现可疑病例该如何处置？

问题11：有部分学生情绪异常紧张，出现焦虑、恐慌等情况，学校如何做好师生心理疏导工作？请宣传和心理疏导组回答。

问题12：封控期间，如何做好校区内和校区外的师生健康监测监测工作？请学生管理组回答。

（备选）问题13：封控期间，如何组织落实做好宿舍、厕所等重点场所的通风消毒工作？如何安排清洁生活、医疗垃圾？请副校长回答。

（备选）问题14：封控期间，怎样保障用电、用水等安全管理工作，请分管副校长回答。

问题15：学校如何对集中隔离师生、住院师生给予人文关怀？请校长回答。

问题16：怎样对师生进行疫情防控进展信息传递？

问题17：隔离、转运过程中，师生怎样做好个人防护？

【封控第8-14天】

全校校内人员前几轮核酸（抗原检测）结果全阴，经市指挥部决定，师生可以分区错峰分批下楼活动。

问题1：校医在晨午检登记中发现同一个宿舍，有3名学生同时出现发热等症状，学校该如何处理？请医疗保障组回答。

（备选）问题2：发现部分学生对校园防疫管理工作有抵触心理，班主任该如何处理？请学生管理组回答。

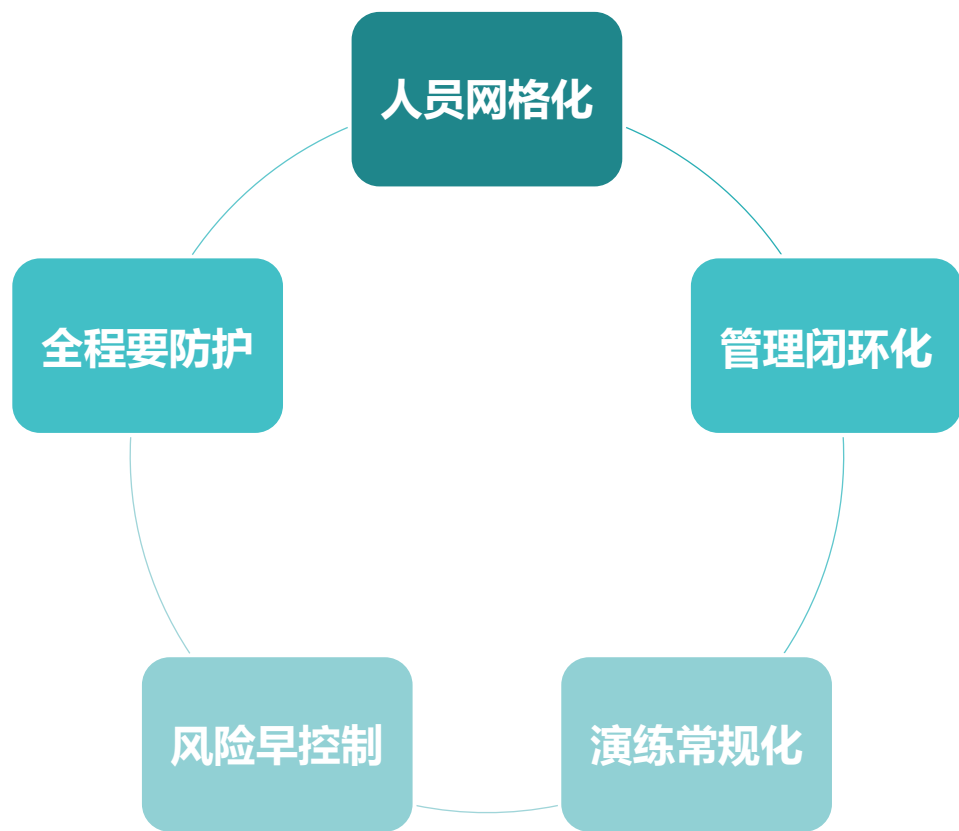
问题14：学校出现黄码或者红码人员，学校应该如何快速响应？

问题15：学校怎样做好节假日前后疫情防控工作？

问题16：学校怎样做好跨市通勤师生、师生同住人属跨市通勤或重点人群的健康管理？

问题17：管控期间，食堂如果不能开餐，如何调配人力运力送餐到宿舍？

问题18：管控期间，师生患急重症，如何安排转诊？



坚持就是胜利！

/我们一定可以赢/

