

XIN XING GUAN ZHUANG BING DU GAN RAN DE FEI YAN
JIANG SU SHENG ZHONG XIAO XUE XIAO FANG KONG ZHI DAO SHOU CE

新型冠状病毒感染的肺炎

江苏省中小学校防控指导手册

(第一版)



江苏省教育厅 | 监审
江苏省卫生健康委员会

江苏省疾病预防控制中心 | 编

2020.2

新型冠状病毒感染的肺炎

江苏省中小学校防控指导手册（第一版）

新型冠状病毒（2019-nCoV）感染的肺炎是一种新发疾病，经呼吸道飞沫和接触传播是感染人类的主要传播途径，气溶胶和消化道等传播途径尚待明确，人群普遍易感。

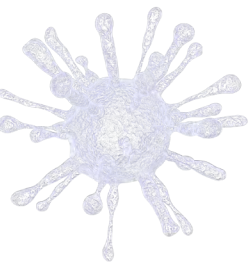
为贯彻落实习近平总书记关于坚决打赢疫情防控阻击战的重要指示精神，有效遏制新型冠状病毒感染的肺炎疫情在中小学校及托幼机构的扩散和蔓延，指导学校科学有序地开展防控工作，切实保障师生员工的身心健康和生命安全，制定本手册。

工作目标

以“控制传染源、切断传播途径、保障师生安全”为目标；确保进入中小学校及托幼机构所有人员均经过体温监测；所有具有发热、咳嗽等症状的人员均得到及早发现；所有病例密切接触者均得到有效的隔离和医学观察；所有新型冠状病毒感染的肺炎疑似病例及时送医。

适用范围

适用于全省普通中小学校、中等职业学校、特殊教育学校及托幼机构（以下简称“学校”）。校外培训机构参照执行。





第一篇

开学前 / 005

制定和培训两案九制 / 006

开展师生员工健康排查 / 008

开展健康教育 / 011

做好师生员工健康监测 / 012

开展环境整治活动 / 012

做好物资储备 / 013

合理安排假期生活 / 013

第二篇

返校途中 / 015



第三篇

返校后 / 019

- 加强门卫管理 / 020
- 做好体温监测 / 020
- 开展缺课登记 / 021
- 做好个人卫生 / 021
- 医用口罩正确使用方法 / 022
- 正确洗手的方法 / 025
- 做好环境通风消毒 / 026
- 消毒技术与方法 / 027
- 发生学生呕吐时处置方法 / 030
- 加强食品安全监管 / 032
- 加强疫情防控废弃物管理 / 034
- 补课与补考管理 / 035

第四篇

发生疫情时 / 037

- 疫情处置流程 / 038
- 做好心理支持和疏导 / 040

Part 1



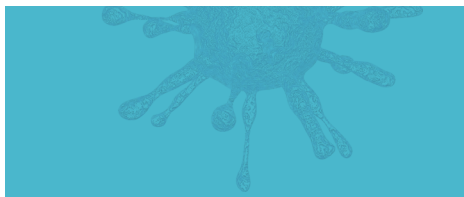
第一篇



开学前



Part 1 开学前



01

制定和培训 两案九制



学校应建立校领导负责的传染病预防控制工作体系和工作制度，成立传染病预防控制组织机构。

学校应在卫生健康部门的技术指导下，制定开学前防控工作方案和新型冠状病毒感染的肺炎疫情应急处置预案。

完善传染病疫情报告制度、师生晨午检制度、学生因病缺课登记追踪制度、复课证明查验制度、健康管理制度、应急接种制度、传染病防控健康教育制度、通风消毒制度和环境卫生检查通报制度。





02

开展师生员工 健康排查



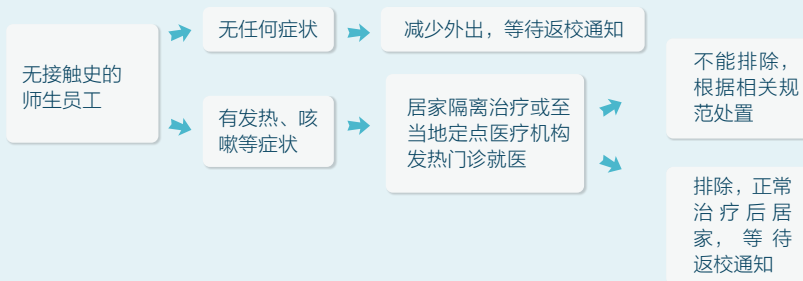
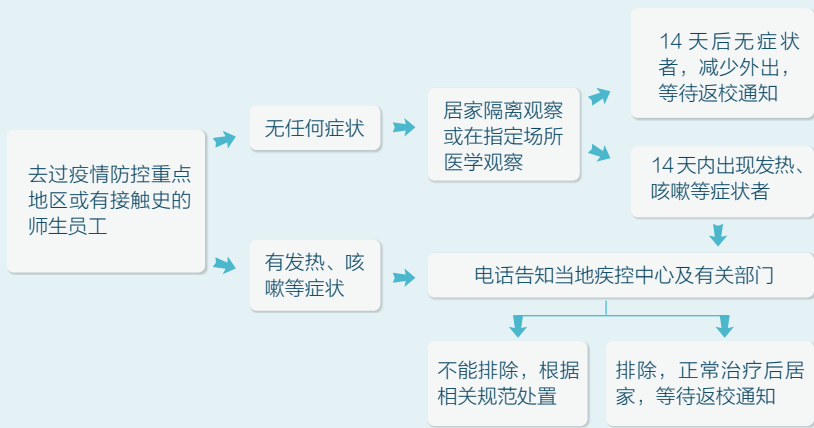
要建立排查制度，明确部门及班级人员管理职责，掌握全校师生员工的健康状况和行程动向，了解其外出史、接触史等关键信息，同时督促学生不要提前返校。

有疫情高发地区居住史或旅行史的学生，自离开疫情高发地区后，居家观察或在指定场所医学观察 14 天。

寒假结束时，学生如无可疑症状，等待返校通知；如有可疑症状，应报告学校，及时就医，待疾病痊愈后再返校。



排查流程图



学校排查日报样表

学校名称：_____ 排查日期：_____年____月____日 排查人员：_____

年级 班级	姓名	联系方式	近 14 天有无往返疫情防控重点地区的	近 14 天有无接触疫情防控重点地区人员	目前有无发热、咳嗽等呼吸道症状	处理方式
			1、有 返回时间：_____年____月____日 往返地区、地点：_____ _____ 2、无	1、有 接触时间：_____年____月____日 接触情况：_____ _____ 2、无	1、有 2、无	



03

开展健康教育

尽快将疫情防控相关知识通过微信、短信、校信通、校园网等途径发送给师生员工和家长，提高防范意识，科学做好防护。

引导师生员工假期尽量居家，减少走亲访友、聚会聚餐，不到人员密集的公共场所活动，尤其是空气流动性差的地方，例如公共浴池、温泉、影院、网吧、KTV、商场、车站、机场、码头、展览馆等。

不得开展和参加大型聚集性活动，一律暂停参加线下培训，引导学生积极参加教育部门或学校组织的线上教学。



Part 1 开学前



04

做好师生员工 健康监测

师生员工每日进行健康监测，并根据要求向学校指定负责人报告，如出现可疑症状（发热、咳嗽、咽痛、胸闷、呼吸困难、乏力、恶心呕吐、腹泻、结膜炎、肌肉酸痛等），主动报告学校和所在社区，并及时就医。

05

开展环境 整治活动

科学开展校园环境卫生整治行动，加强校园内教室、食堂、宿舍等学生重要集聚场所和厕所、洗漱间的保洁和消毒，彻底清理卫生死角。

有条件的学校，按每 40 人~45 人设 1 个水龙头，配备必要的洗手液、纸巾和吹干机等设施。





06

做好物资储备

学校储备一定数量的防控物品和物资，如口罩、体温计、洗手液、消毒设施或消毒剂等。

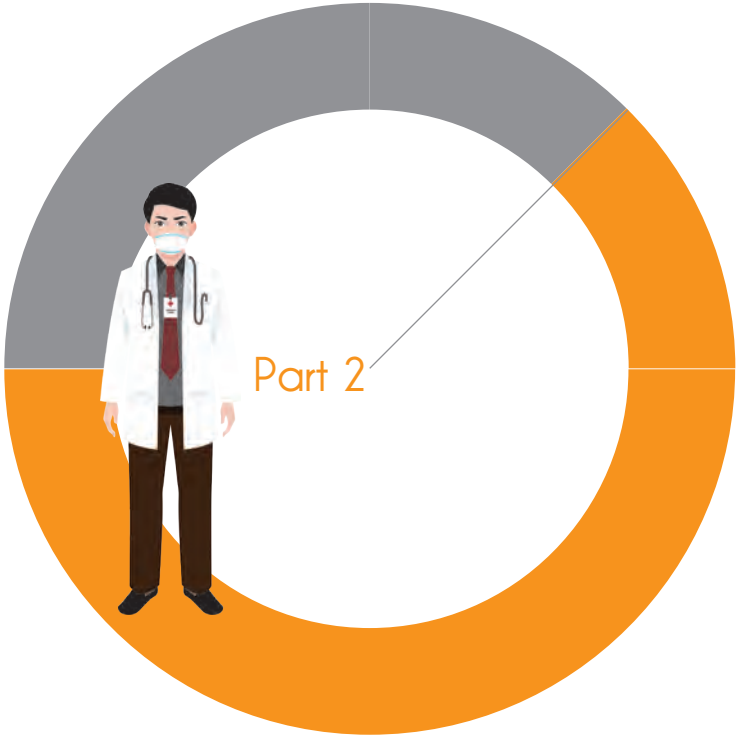


07

合理安排 假期生活

在各地原计划的正式开学日之前，不要提前开始新学期课程网上教学，可安排一些疫情防护知识、心理健康辅导、寓教于乐等方面的网上学习内容，确保学生度过愉快的假期。

延迟开学期间，各级教育行政部门和各级各类学校要充分发挥在线教育平台和网络媒体作用，为学生提供辅导、答疑等线上教育教学活动，做到停课不停学。



第二篇



返校途中



Part 2 返校途中



1、乘坐公共交通工具时，建议全程佩戴医用外科口罩或 KN95 / N95 口罩。

2、随时保持手卫生，减少接触交通工具的公共物品或部位；接触公共物品、咳嗽手捂之后、饭前便后，用洗手液或香皂流水洗手，或者使用免洗洗手液，不确定手是否清洁时，避免用手接触口鼻眼；打喷嚏或咳嗽时用纸巾或手肘衣服遮住口鼻。

3、旅途中做好健康监测，自觉发热时要主动测量体温。出现可疑症状，应主动戴上医用外科口罩或 KN95 / N95 口罩，尽量避免接触其他人员，并视病情及时就医。

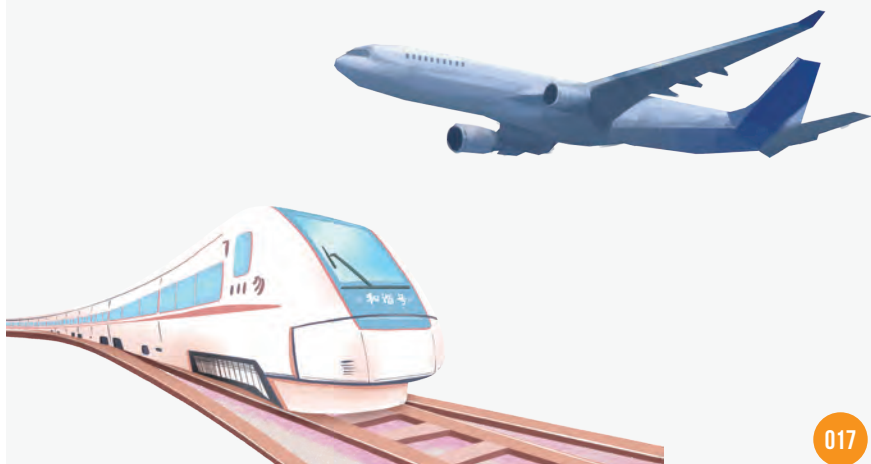


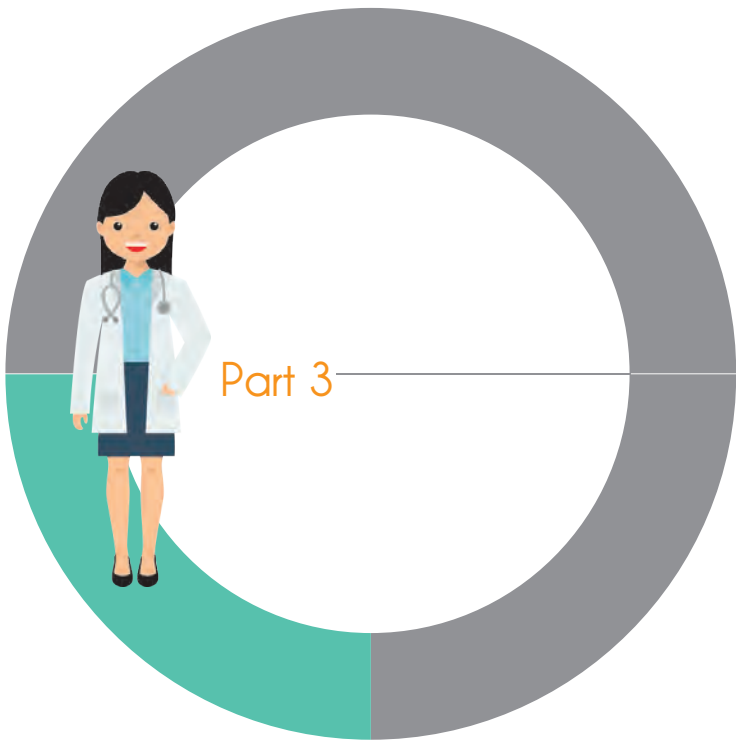


4、旅途中应留意周围旅客健康状况，避免与可疑人员近距离接触。发现身边出现可疑症状人员，及时报告乘务人员。

5、旅途中如需去医疗机构就诊时，应主动告诉医生相关疾病流行地区的旅行居住史，以及发病后接触过什么人，配合医疗卫生机构开展相关调查。

6、妥善保存旅行票据信息，以配合可能的相关密切接触者调查。





第三篇



返校后



Part 3 返校后



01

加强门卫管理

加强校门及宿舍区的门卫管理，未经允许，家长和其他外来人员一律不得进入学校和宿舍区。



02

做好体温监测



学校密切监测师生员工的健康状态，落实晨午检制度，并做好登记。每日两次监测体温，早上在校门口进行入校前晨检，下午第一节课前在教室里进行午检，发热者要通知家长、及时送医。



03

开展缺课登记

严格执行学生因病缺课登记追踪制度，中小学校要在 24 小时内将学生因病缺课的信息上报至“江苏省学生健康监测系统”（<http://www.jscdc.cn/school>），其他类型学校也可申请账号，登陆上报。

04

做好个人卫生



在密闭公共场所近距离接触过程中，要正确佩戴医用口罩，减少接触公共物品和部位。打喷嚏或咳嗽时，用纸巾或手肘衣服遮住口鼻。推行师生员工勤洗手、正确洗手方法。尽量缩小活动范围。



Part 3 返校后



医用口罩正确使用方法

佩戴口罩前应洗手，或者在戴口罩过程中避免接触到口罩内侧面，减少口罩被污染的可能。



1、检查口罩有效期及外包装



2、鼻夹侧朝上，一般深色面朝外或褶皱朝下



3、上下拉开褶皱，使口罩覆盖口、鼻、下颌



4、双手指尖向内触压鼻夹，逐渐向外移



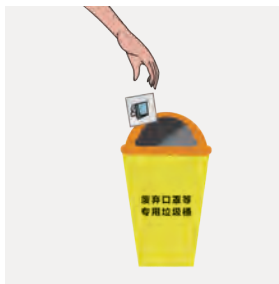
5、适当调整面罩，使周边充分贴合面部



6、口罩污染时或使用超过4小时更换



医用口罩摘脱方法



7、使用过的口罩弃于废弃物专用垃圾桶

1. 口罩外侧吸附了大量细菌，脱下口罩时避免触碰口罩外侧，用手抓着系带取下，避免细菌沾附到手上以手为媒介扩散。

2. 不建议将摘下来的口罩直接塞进口袋里或丢弃，这样容易造成医用口罩二次污染，一定要将接触口鼻的一面朝里折好，并且放入清洁的自封袋中。摘脱口罩之后，一定要记得手卫生消毒。

定期更换口罩

1. 医用口罩防护的效果是有时效的，应定期更换。若口罩被污染，应第一时间更换。

2. 医用口罩为一次性使用，不建议重复使用。



正确处理使用过的口罩

1. 有呼吸道症状者佩戴过的口罩

出现发热、咳嗽、咳痰、打喷嚏等呼吸道症状者以及居家隔离观察等人员佩戴过的口罩，应参照江苏省卫生健康委员会印发的《新型冠状病毒感染的肺炎病例密切接触者居家隔离消毒技术指南（试行）》，放置到套有塑料袋并加盖的垃圾桶，定时清理，清理前用医用75%酒精或含有效氯500mg/L的含氯消毒液（即5%的84消毒液按照1:99配比，或者每片含500mg有效氯的泡腾消毒片，按照1升水1片，用自来水溶解稀释，配好的消毒液含有效氯500mg/L，现配现用）喷洒或浇洒至完全湿润，然后扎紧塑料袋口后丢入带盖的垃圾箱。

2. 健康人群佩戴过的口罩

健康人群佩戴过的口罩，因接触病原微生物风险较低，此类使用过的口罩可以向外对折后，放入一次性使用自封袋或者垃圾袋中封好、扎紧，再丢入带盖的垃圾桶。





正确洗手的方法



第一步，掌心相对，手指并拢相互摩擦。



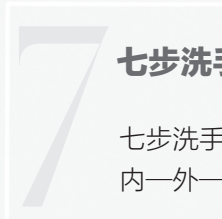
第二步，手心对手背沿指缝相互搓擦，交换进行。



第三步，掌心相对，双手交叉沿指缝相互摩擦。



第四步，弯曲各手指关节，在另一手掌心旋转搓擦，交换进行。



第五步：一只手握住另一只手的拇指搓擦，交换进行。



第六步：将五个手指尖并拢放在另一手掌心旋转揉搓，交换进行。



第七步：一只手的掌握住另一只手的手腕部分，旋转揉搓，交换双手。

七步洗手法

七步洗手法口诀是：
内—外—夹—弓—大—立—腕。



Part 3 返校后



05

做好环境 通风消毒

教室、食堂、宿舍、图书馆、活动中心、礼堂、办公室、卫生间等活动区域，加强通风清洁，避免使用中央空调，使用时须经专业评估。保持室内空气流通，每日至少早、中、晚打开门窗通

风三次，每次至少 30 分钟。有条件者安装机械通风设施。

卫生间、洗手池应配备洗手液或肥皂，做好接触频次高的物体表面（如门把手、电梯按钮、共用教室课桌椅等）、食堂、校卫生（保健）室、电梯间、卫生间等重点环节预防性消毒。





消毒技术与方法

新型冠状病毒在 56℃ 条件下，30 分钟可杀灭病毒。含氯类、酒精、碘类、过氧化物类等多种消毒剂也可杀灭病毒。

一、手消毒

在做好个人防护的同时，特别要注意手卫生，目前 WHO 推荐的手消毒剂为含量在 70%~75% 的乙醇，在没有明显污物的情况下，使用七步洗手法用乙醇手消毒剂进行手消毒（有明显污物情况下，要用流水和洗手液清洗，擦干后再使用手消毒剂进行手消毒）。特别是去医院就诊的病人，在摘除口罩后，由于口罩很可能已被污染，一定要进行手消毒。

二、物体表面消毒

课桌椅、活动室操作台等：每日清洁，保持清洁状态。使用含氯消毒剂（有效氯含量为 500mg/L）擦拭，作用 30 分钟后，再用清水擦拭，去除消毒剂残留。

地面：每日使用不扬尘的湿式打扫，定期使用有效氯 500mg/L 的消毒液拖地消毒，作用 30 分钟后，用清水拖地。拖把清洗干净后，阳光下暴晒或置于通风处干燥。

校医室或卫生室：按照 $1.5\text{w}/\text{m}^3$ 在室内安装紫外线灯，均匀分布，每日无人状态下开启 30~60 分钟；室内工作台、桌椅表面、地面每天清洁，并用有效氯 500mg/L 擦拭消毒，作用 30 分钟后，清水擦拭；使用 75% 的乙醇擦拭消毒温度计、



Part 3 返校后



诊疗器械表面。

卫生间：洗手台面、水龙头、坐便器内外及其坐垫和按钮，厕所蹲坑等使用含氯消毒剂（有效氯含量为 500mg/L）擦拭或喷雾消毒，作用 30 分钟后，再用清水洗净；地面使用含氯消毒剂（有效氯含量为 500mg/L）用拖布湿式拖拭，作用 30 分钟后，再用清水洗净。

托幼机构玩具、学校健身器材等：每日对玩具清洗，健身器材用清水擦拭，保持清洁。定期对表面消毒，硬质光滑表面，使用有效氯 250mg/L~500mg/L 消毒液擦拭、喷雾或浸泡消毒；多孔表面，使用 250mg/L 浸泡喷雾消毒，作用 30 分钟；毛绒玩具清洗后，烘干或暴晒。



含氯泡腾片每片含有效氯 500mg，能在水中自溶，1L 水放 1 片或者 2 片，可用于物体表面消毒。84 消毒液可按照说明书来配制消毒液。

三、环境空气消毒

开窗自然通风为主，有条件的采用机械通风。自然通风时，注意室内温度不能过低，避免学生受凉感冒。冬天寒冷季节，上课时门窗保留缝隙，课间活动时间保持打开门窗通风；天气暖和后，建议一直保持通风状态。无人情况下，对于密闭不易



通风的房间，可使用移动式紫外线消毒器（按照 $1.5\text{W}/\text{m}^3$ ，即每 20 立方米空间使用一只 30W 紫外线灯）消毒 60 分钟。

四、终末消毒

当有疑似或确诊病例出现时，在专业人员指导下，戴医用防护口罩（N95 以上）、一次性乳胶手套（或橡胶手套）、防护眼罩、穿防护服、防水胶靴，对空气、污染物、地面和墙壁、物体表面、衣服等纺织品、餐（饮）具和疑似或确诊病例的生活垃圾进行终末消毒。

终末消毒需要对空气采取化学消毒剂超低容量气溶胶喷雾消毒时，使用 0.2%–0.3% 的过氧乙酸或 1.5%–3% 过氧化氢消毒液，按照 $20\text{ml}/\text{m}^3$ 超低容量气溶胶喷雾消毒，60 分钟后开窗通风。

五、注意事项

1、以清洁为主，预防性消毒为辅，每天至少消毒一次，同时避免过度消毒。

2、含氯消毒剂有腐蚀性和皮肤黏膜刺激性，乙醇消毒液使用应远离火源。配置和使用建议佩戴口罩和手套，专人指导，避免儿童触碰。

3、消毒要在无人的环境下进行，化学消毒剂消毒后，用清水擦拭或冲洗，去除消毒剂残留，降低腐蚀性。消毒后开窗通风 60 分钟。

4、应使用符合国家卫生健康部门管理要求的消毒产品。



发生学生呕吐时处置方法

1. 如何处理患病学生和同场所其他学生？

如果学生出现恶心呕吐的症状，尽快给学生提供一个呕吐的塑料袋，安排患儿到隔离室休息。

用餐巾纸擦洗呕吐学生嘴唇四周，带上口罩到学校卫生室（保健室）进一步处理，餐巾纸丢弃于独立垃圾袋内，并安排其他学生和无关人员远离被呕吐物污染的地方。如呕吐发生在教室内，所有学生立即转移至教室外。如果呕吐发生的附近范围有未覆盖好的食物，应立即丢弃所有食物。如果学生呕吐发生在就餐时间，班级内其他同学必须全部立即停止用餐，班级内所有的食物均应丢弃。

2. 清理呕吐物的人员如何防护？

呕吐物处理人员做好个人防护，穿学校事先储备的工作服并在外加套防水围裙，也可以穿事先储备的一次性防护服，穿长筒胶靴，戴一次性工作帽、一次性手套、医用外科口罩，防护眼罩。

清理呕吐物前打开窗户，清理过程中保持空气流通。

清理呕吐物之后应立即洗手，及时进行沐浴、更换衣物。

3. 如何处理呕吐物及其污染环境？

（1）呕吐物处理：

如果呕吐物较少，可用一次性吸水材料（如纱布、抹布等）沾取 5000mg/L ~ 10000mg/L 的高浓度含氯消毒液（或能达到高水平消毒的消毒湿巾）小心移除。

如呕吐物尤其是固体污秽物较多，应使用含吸水成分的消毒粉或漂白粉完全覆盖，或用一次性吸水材料（干毛巾）完全覆盖



后用足量的 5000mg/L ~ 10000mg/L 的高浓度含氯消毒液浇在吸水材料上消毒，作用 30 分钟以上，将覆盖物包裹呕吐物一起丢弃到垃圾袋中。将剩余的高浓度消毒剂倒入装有呕吐物的垃圾袋中消毒后，方可扎紧并丢弃垃圾袋。

（2）呕吐物污染环境处理：

将浸有 500mg/L ~ 1000mg/L 低浓度含氯消毒剂的抹布或拖把稍作拧干，以湿而不滴为佳，以呕吐物位置 1m 范围内，由外向内擦拭桌面或地面。15 分钟后再次用浸有 500mg/L ~ 1000mg/L 低浓度含氯消毒剂抹布或拖把消毒被污染的区域，以及附近 2m 的范围，最后用清水擦拭并抹干。

清洁中使用的拖把、抹布、盛放容器等工具必须用 500mg/L ~ 1000mg/L 低浓度消毒剂溶液浸泡消毒 30 分钟后彻底冲洗，才可再次使用。厕所、卫生间的拖把应专用。

对于呕吐物污染的床单或者衣服应尽量避免在学校内清洗。可将被污染的衣物或床单用塑料袋密封，让家长带走处理。

4. 消毒剂如何配置？

含氯泡腾片一般每片含有效氯 500mg，能在水中自溶，可按照使用浓度进行配置。84 消毒液可按照说明书及使用的浓度进行来配制。含氯消毒液要用冷水配制，且临用现配。消毒剂有皮肤黏膜刺激性，配置和使用建议佩戴口罩和手套，儿童请勿触碰。





Part 3 返校后



06

加强食品 安全监管

食堂是保障学校师生员工饮食安全的重要场所，要加强疫情防控期间的食品安全管理，严格遵守食堂疫情防控管理要求。



食堂疫情防控管理流程

从业人员 健康管理要求

1. 符合健康要求并持有有效健康证的人员方可上岗工作。
2. 食堂从业人员每天要测量体温，对有发热、咳嗽、腹泻等症状人员应居家休息或就医，待完全恢复后再来上班。
3. 食品制作过程中严格佩戴口罩，售卖时还需加戴一次性手套。
4. 食品原材料送货人员入校前进行体温测量，入校期间必须佩戴口罩和一次性手套。

食堂就餐 要求

1. 开学前学校对餐厅环境全面消毒。
2. 通过开窗通风、紫外线灯消毒、消毒剂喷洒、擦拭和拖拭等措施对空气、物体表面和地面进行消毒。
3. 开学后根据餐次对食品处理区、加工区、售卖区、就餐区环境进行预防性消毒。
4. 学校应安排学生错峰就餐或分餐到班，减少聚集用餐。
5. 餐前师生必须洗手，负责送餐的从业人员必须戴口罩和一次性手套对餐食进行分发。
6. 严禁非食品加工人员进入厨房。

餐具消毒 要求

1. 开学前对餐具和加工用品全面消毒，开学后每餐次进行消毒。
2. 煮沸消毒法，将清洗干净的餐具完全浸没清水中加热，待水沸腾后计时15分钟，取出，晾干即可。
3. 流通蒸汽法，将餐具放入蒸屉加热，从水沸腾开始计时，消毒15~30分钟。
4. 对于耐高温的碗、筷、不锈钢餐盘，可以放入热力消毒柜中，摆放均匀，温度设定105℃~120℃，维持100℃以上15分钟。

集中式供餐 及送餐要求

1. 集中式供餐单位主动提供本单位疫情防控安全相关措施，确保配送餐食品安全。
2. 严格查验集中式供餐单位相关资质。
3. 对外来送餐人员入校前进行体温测量，入校期间必须佩戴口罩和一次性手套。



Part 3 返校后



07

加强疫情防控 废弃物管理

设置标志明显的疫情防控废弃物（口罩等）专用垃圾箱，定时用含氯（有效氯 500mg/L）消毒剂进行有效消毒处理。



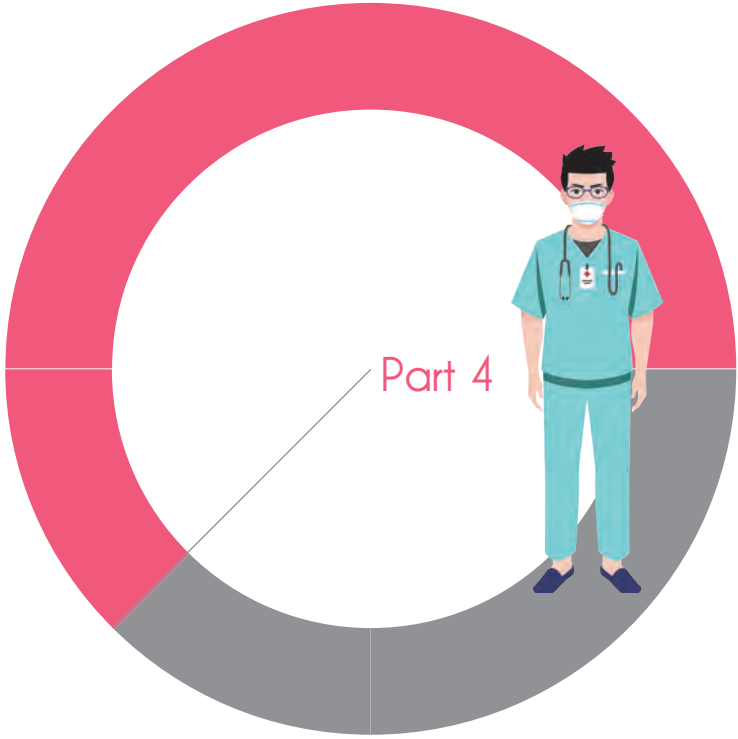


08

补课与补考 管理

学生因新型冠状病毒感染的肺炎误课，学校应对学生开展网络教学、补课，对于因病耽误考试者，应安排补考，不应记入档案。





Part 4

第四篇



发生疫情时



Part 4 发生疫情时



01

疫情处置流程

学校一旦发生新型冠状病毒感染的肺炎疫情，应及时上报，协助卫生健康部门开展疫情防控工作。





疫
情
处
置
流
程
图

1、做好疫情报告。本校师生员工若被诊断为新型冠状病毒感染的肺炎患者，学校立即报告当地疾病预防控制机构和教育行政部门。

2、协助开展疫情防控。学校应接受卫生健康部门的调查、采样、密切接触者筛查、隔离治疗等预防控制措施，如实反映有关情况。开展必要的健康教育和心理辅导，消除恐慌心理。

3、根据疫情防控需要，学校按照卫生健康部门和教育行政部门的建议，必要时采取班级或全校停课等措施。配合属地疾病预防控制机构对疫点开展终末消毒、疫情调查和宣传教育等工作。

4、查验复课证明。师生员工病愈或隔离期满后，须持医院病愈返校证明或解除隔离证明到学校卫生室（保健室）复核确认登记，持有校医（保健老师）出具的复课证明方可上课。

5、总结疫情发生的经验教训，加强重点环节管控，进一步加强健康教育，提高师生疫情防控的知识和技能。



Part 4 发生疫情时



02

做好心理支持和疏导

保持正常的生活节奏。保持积极乐观的态度和正常的作息习惯，劳逸结合；减少聚会，勤洗手，公共场所戴口罩。

调整良好的心理状态。要勇于面对疫情带来的心理压力，多运动，多交流，缓解紧张情绪，

不道听途说，不传谣信谣，多做自己喜欢的事情。

提供必要的校园支持。老师要多陪伴学生，教育学生做好自我心理调节，学会自我保护和帮助他人。同学之间要互相陪伴，分享乐趣，倾听苦恼。

寻求专业的心理帮助。学校要充分发挥心理咨询室的作用，主动发现并认真对待寻求帮助的学生，给予心理关怀。对于情况较严重的孩子，要及时与家长沟通，引导他们寻找专业机构的心理帮助。

抗击疫情 众志成城



本手册为线上电子阅读版，可用于新型冠状病毒感染的肺炎防控期间个人或单位学习使用，以及其他非商业性或非盈利性用途。

未经授权，任何单位或个人不得利用本手册用于商业或盈利活动。

版权所有，翻印必究。

